



Professional **HEAVY DUTY**

GWS 20-125 SB | GWS 20-125 TSB

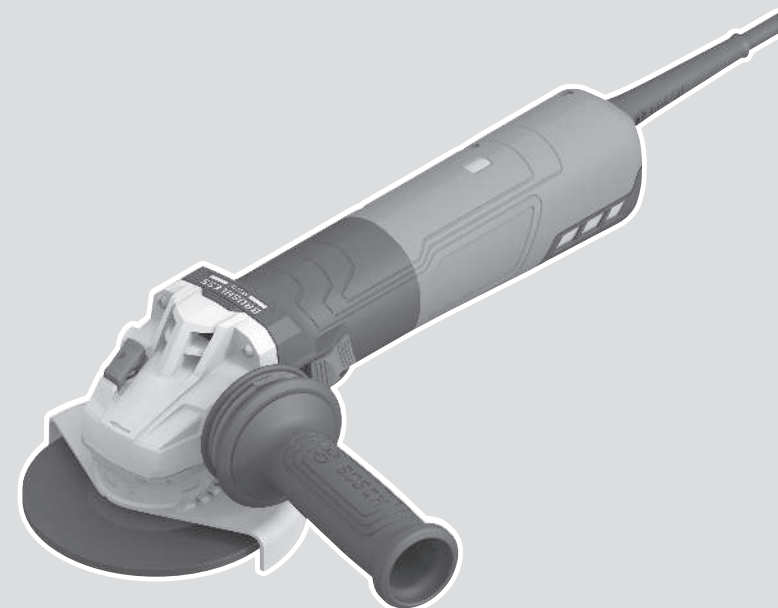
Robert Bosch Power Tools GmbH
70538 Stuttgart
GERMANY

www.bosch-pt.com

1 609 92A 9CD (2025.09) 0 / 25



1 609 92A 9CD

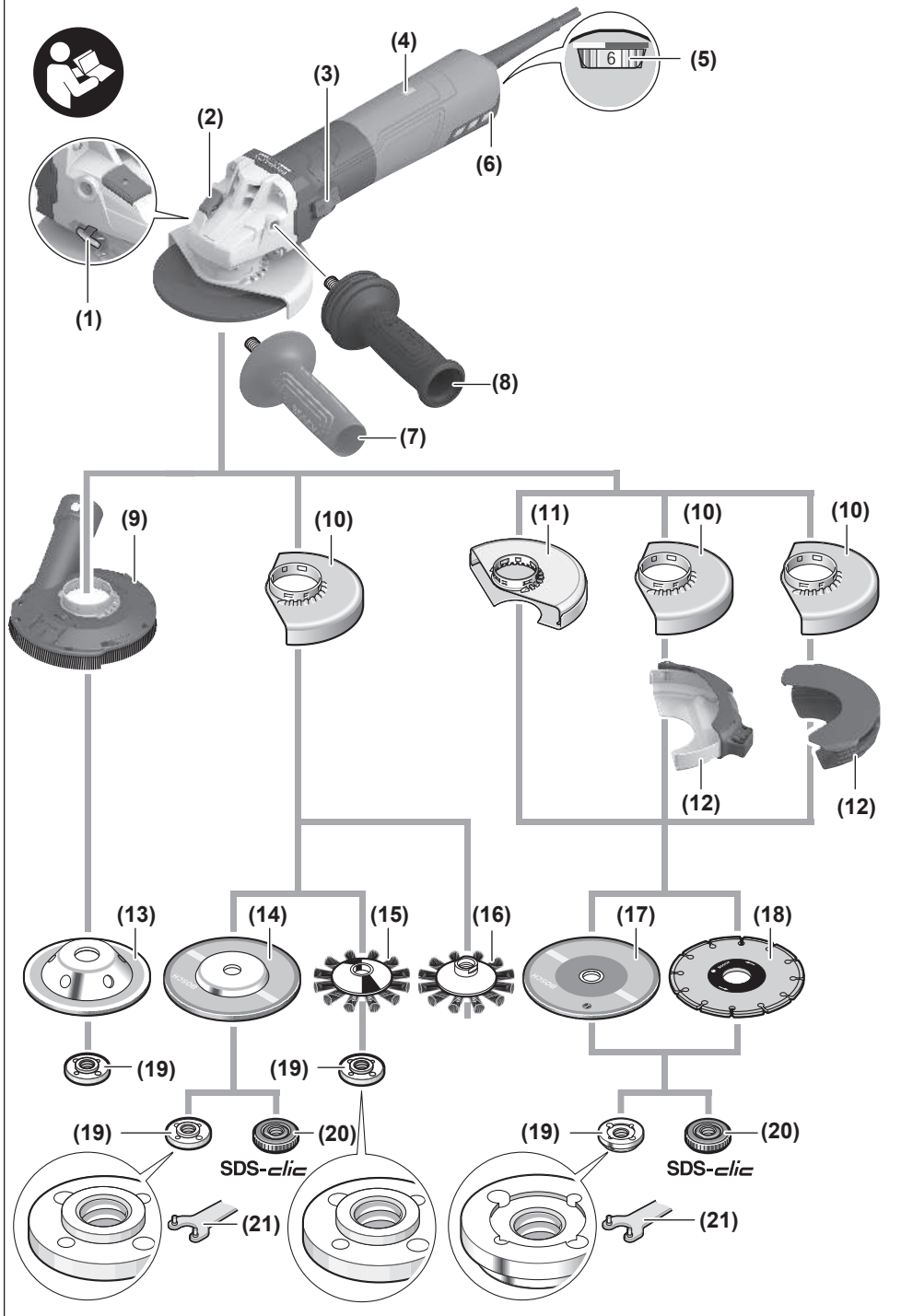


sl Izvirna navodila



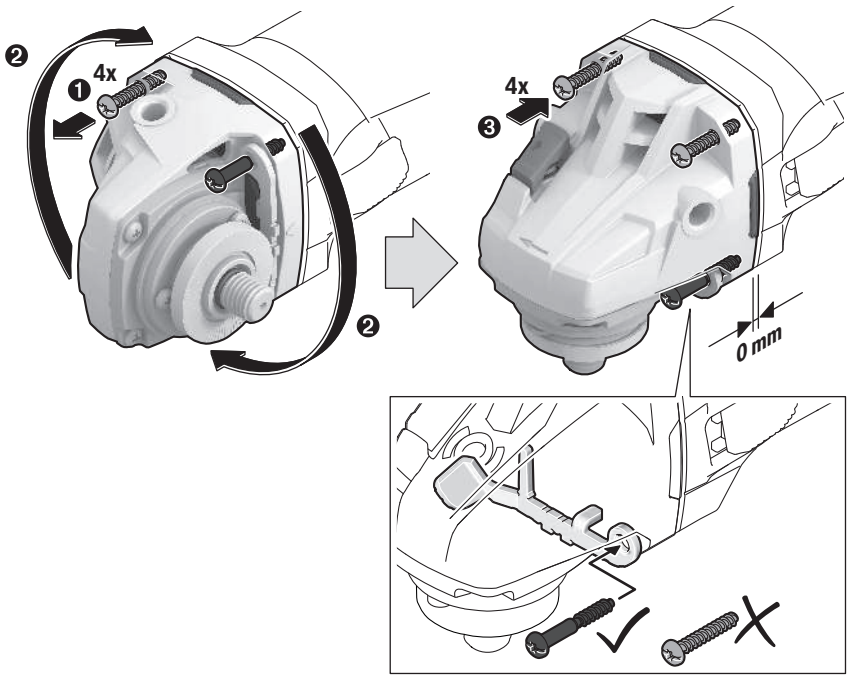




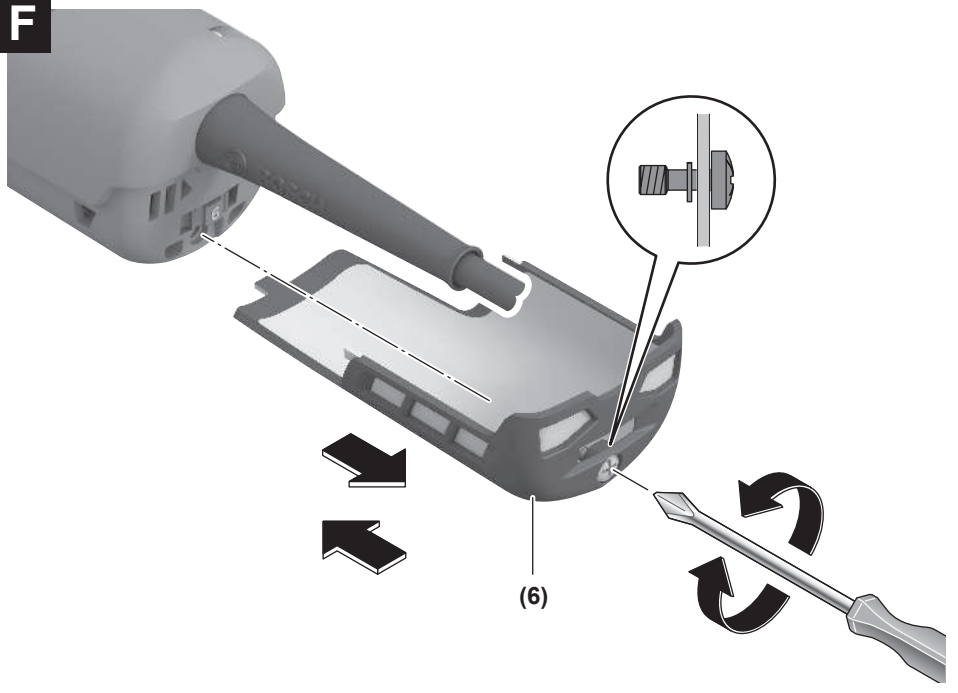


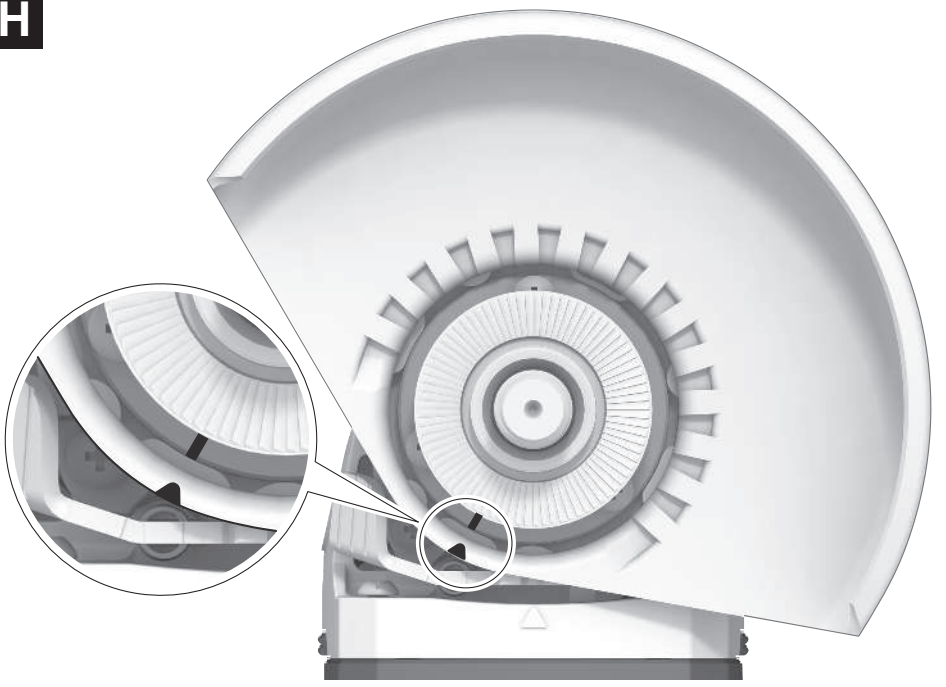


E



F



G**H**

Slovenščina

Varnostna opozorila

Splošna varnostna navodila za električna orodja

⚠ OPOZORILO Preberite vsa varnostna opozorila, navodila, ilustracije in

specifikacije, ki so priložene temu električnemu orodju.

Če spodaj navedenih napotkov ne upoštevate, lahko pride do električnega udara, požara in/ali težke poškodbe.

Vsa opozorila in napotke shranite, ker jih boste v prihodnje še potrebovali.

Pojem električno orodje, ki se pojavlja v nadaljnjem besedilu, se nanaša na električna orodja z električnim pogonom (z električnim kablom) in na akumulatorska električna orodja (brez električnega kabla).

Varnost na delovnem mestu

▶ Delovno mesto naj bo vedno čisto in dobro osvetljeno.

Nered in neosvetljena delovna mesta povečajo možnost nezgod.

▶ Električnega orodja ne uporabljajte v okolju, v katerem lahko pride do eksplozij (prisotnost vnetljivih tekočin, plinov ali prahu). Električna orodja povzročajo iskenje, zaradi katerega se lahko prah ali hlapi vnemajo.

▶ Ko uporabljate električno orodje, poskrbite, da v bližini ni otrok ali drugih oseb. Odvracanje pozornosti lahko povzroči izgubo nadzora nad orodjem.

Električna varnost

▶ Priključni vtič električnega orodja se mora prilegati vtičnici. Spreminjanje vtiča na kakršen koli način ni dovoljeno. Pri ozemljenih električnih orodjih ne uporabljajte adapterskih vtičev. Nespremenjeni vtiči in ustrezne vtičnice zmanjšujejo tveganje električnega udara.

▶ Izogibajte se telesnemu stiku z ozemljenimi površinami, kot so na primer cevi, grelci, hladilniki in pašniki. Tveganje električnega udara je večje, če je vaše telo ozemljeno.

▶ Prosimo, da napravo zavarujete pred dežjem ali vlago. Vdor vode v električno orodje povečuje tveganje za električni udar.

▶ Kabel uporabljajte pravilno. Kabel zavarujte pred vročino, oljem, ostrimi robovi ali premikajočimi se deli. Poškodovani ali zapleteni kabli povečujejo tveganje električnega udara.

▶ Kadar uporabljate električno orodje zunaj, uporabljajte samo kableske podaljške, ki so primerni za delo na prostem. Uporaba kableskega podaljška, ki je primeren za delo na prostem, zmanjšuje tveganje za električni udar.

▶ Če je uporaba električnega orodja v vlažnem okolju neizogibna, uporabljajte stikalo za zaščito pred kvarnim tokom. Uporaba zaščitnega stikala zmanjšuje tveganje električnega udara.

Osebnostna varnost

▶ Bodite pozorni, pazite kaj delate ter se dela z električnim orodjem lotite z razumom. Ne uporabljajte električnega orodja, če ste utrujeni oziroma če ste pod vplivom mamil, alkohola ali zdravil. Trenutek nepazljivosti pri uporabi električnega orodja je lahko vzrok za resne telesne poškodbe.

▶ Uporabljajte osebno zaščitno opremo. Vedno uporabljajte zaščito za oči. Z uporabo zaščitne opreme, kot so protiprašna maska, varnostni čevlji, ki ne drsijo, čelada ali zaščita za sluh, v ustreznih okoliščinah zmanjšate nevarnost poškodb.

▶ Preprečite nenameren vklop orodja. Pred priključitvijo električnega orodja na električno omrežje in/ali na akumulatorsko baterijo in pred dviganjem ali nošenjem se prepričajte, da je električno orodje izklopljeno. Če električno orodje nosite in imate pri tem prst na stikalu ali pa orodje napajate, ko je stikalo v položaju za vklop, lahko pride do nesreče.

▶ Odstranite vse ključe in izvijače za prilagajanje orodja, preden orodje vključite. Ključ ali izvijač, ki ga ne odstranite z vrtečega se dela električnega orodja, lahko povzroči telesne poškodbe.

▶ Ne precenjujte svojih sposobnosti. Ves čas trdno stojte in vzdržujte ravnovesje. To omogoča boljši nadzor nad električnim orodjem v nepričakovanih situacijah.

▶ Bodite primerno oblečeni. Ne nosite ohlapnih oblačil ali nakita. Las in oblačil ne približujte premikajočim se delom. Ohlapna oblačila, nakit ali dolgi lasje se lahko ujamejo v premikajoče se dele.

▶ Če imate na voljo naprave za priklop sesalnika za prah ali zbiralnih posod, se prepričajte, da so te ustrezno priključene. Uporaba sistema za zbiranje prahu lahko zmanjša nevarnosti, povezane s prahom.

▶ Naj seznanjenost z orodjem, ki jo pridobite s pogosto uporabo, ne bo razlog za to, da postanete lahkomišeln in ignorirate varnostna načela. V delčku sekunde lahko nepozorno dejanje pripelje do hude poškodbe.

Uporaba in vzdrževanje električnega orodja

▶ Električnega orodja ne preobremenjujte. Za delo uporabite ustrezno električno orodje. Pravo električno orodje bo delo opravilo bolje in varneje, in sicer s hitrostjo, za katero je bilo oblikovano.

▶ Električnega orodja ne uporabljajte, če ga s stikalom ne morete vklopiti in izklopiti. Vsako električno orodje, ki ga ni mogoče nadzirati s stikalom, je nevarno in ga je treba popraviti.

▶ Izvlecite vtič iz vtičnice in/ali odstranite akumulatorsko baterijo, če je le mogoče, in odstranite ter shranite pribor, še preden se lotite popravila orodja. Ti preventivni varnostni ukrepi zmanjšajo tveganje za nenamerni zagon aparata.

▶ Ko električnih orodij ne uporabljate, jih shranite izven dosega otrok. Osebam, ki orodja ne poznajo ali niso

prebrale teh navodil za uporabo, orodja ne dovolite uporabljati. Električna orodja so nevarna, če jih uporabljajo neizkušene osebe.

- ▶ **Vzdržujte električna orodja in pribor. Prepričajte se, da so premikajoči se deli pravilno poravnani in da se ne zatikajo ter da deli niso polomljeni. Prav tako preverite, ali je na orodju še kaj drugega, kar bi lahko vplivalo na njegovo delovanje. Če je električno orodje poškodovano, mora biti pred uporabo popravljeno.** Slabo vzdrževana električna orodja so vzrok za mnoge nezgode.
- ▶ **Rezalna orodja naj bodo vedno ostra in čista.** Skrbno negovana rezalna orodja z ostrimi robovi se manj zatikajo in so lažje vodljiva.
- ▶ **Električna orodja, pribor, vsadna orodja in podobno uporabljajte v skladu s temi navodili. Pri tem upoštevajte delovne pogoje in dejavnost, ki jo boste opravljali.** Uporaba električnih orodij v namene, ki so drugačni od predpisanih, lahko privede do nevarnih situacij.
- ▶ **Ročaji in površine za prijemanje naj bodo suhe, čiste in brez olja ali maščobe.** Gladki ročaji in površine za prijemanje ne omogočajo varne uporabe in nadzora orodja v nepričakovanih situacijah.

Servisiranje

- ▶ **Vaše električno orodje naj popravlja samo usposobljeno strokovno osebje, ki naj pri tem uporabi zgolj originalne rezervne dele.** S tem boste zagotovili, da bo orodje varno za uporabo.

Varnostna opozorila za kotne brusilnike

Varnostna opozorila za grobo in fino brušenje, ščetkanje z žično krtačo in rezanje:

- ▶ **Električno orodje je namenjeno finemu in grobemu brušenju, ščetkanju z žično krtačo, rezanju lukenj in odrezovanju. Preberite in preglejte vsa varnostna opozorila, navodila, slike in specifikacije, ki so priloženi električnemu orodju.** Če spodaj navedenih navodil ne upoštevate, lahko pride do električnega udara, požara in/ali hudih poškodb.
- ▶ **Tega električnega orodja ne priporočamo za postopke, kot je poliranje.** Izvajanje postopkov, za katere električno orodje ni namenjeno, je tvegano in lahko povzroči telesne poškodbe.
- ▶ **Tega električnega orodja ne predelajte za uporabo v nasprotju z namensko uporabo, ki je proizvajalec ni odobril.** Takšna predelava lahko povzroči izgubo nadzora in hude telesne poškodbe.
- ▶ **Ne uporabljajte nastavkov, ki niso namenjeni zelenemu načinu uporabe in jih proizvajalec ni odobril.** Če je nastavek mogoče pritrčiti na električno orodje, to še ne zagotavlja njegove varne uporabe.
- ▶ **Nazivna hitrost nastavka mora biti najmanj enaka najvišji hitrosti, ki je označena na električnem orodju.** Nastavki, ki se vrtijo hitreje od svoje nazivne hitrosti, lahko počijo in se razletijo.

- ▶ **Zunanji premer in debelina nastavka morata biti v okviru nazivne zmogljivosti električnega orodja.** Nastavkov neustrezne velikosti ni mogoče ustrezno voditi ali nadzorovati.
- ▶ **Dimenzije nastavka morajo ustrezati dimenzijam držala nastavkov na električnem orodju.** Nastavki, ki niso skladni z držalom nastavkov, pri uporabi ne bodo stabilni, bodo prekomerno vibrirali in morda tudi ušli izpod nadzora.
- ▶ **Ne uporabljajte poškodovanih nastavkov. Pred vsako uporabo preverite, da na nastavku, npr. brusilni plošči, ni odrezkov ali razpok, da na podpornem krožniku ni razpok, raztrganin ali znakov obrabe in da na žični krtači ni slabo pritrjenih ali razpokanih žic. Če električno orodje ali nastavek pade na tla, preverite, ali se je poškodoval, oziroma namestite nepoškodovan nastavek. Po pregledu in namestitvi nastavka se vi in vsi prisotni odmaknite od ravnine vrtečega se nastavka, električno orodje pa naj eno minuto deluje pri polni hitrosti brez obremenitve.** Če so nastavki poškodovani, se bodo v tem času razleteli.
- ▶ **Nosite osebno zaščitno opremo. Glede na način uporabe si nadenite zaščitni vizir, zaščitna očala ali zaščito za oči. Po potrebi nosite protiprašno masko, zaščito za sluh, rokavice in predpasnik, ki lahko zadrži ostre delce oziroma delce obdelovanca.** Zaščita za oči mora biti zmožna zaustaviti leteče delce, ki nastanejo pri različnih delih. Protiprašna maska in respirator morata biti zmožna filtrirati delce, ki nastajajo med delom. Dolgotrajna izpostavljenost glasnemu hrupu lahko povzroči izgubo sluha.
- ▶ **Vsi prisotni naj se zadržujejo na varni razdalji od delovnega območja. Vsak, ki vstopi v delovno območje, mora nositi osebno zaščitno opremo.** Delci obdelovanca ali okvarjen nastavek lahko odletijo in povzročijo poškodbo tudi izven neposrednega delovnega območja.
- ▶ **Med delom, pri katerem lahko pride do stika rezalnega nastavka s skrito žico ali lastnim kablom, električno orodje držite samo za izolirane ročaje.** Ob stiku rezalnega nastavka z žico pod napetostjo se lahko električna napetost prenese na kovinske dele električnega orodja, uporabnik pa lahko ob tem doživi električni udar.
- ▶ **Kabel ne sme biti blizu vrtečega se nastavka.** Če izgubite nadzor, se lahko kabel prereže ali raztrga, vašo dlan ali roko pa lahko povleče v vrteči se nastavek.
- ▶ **Električnega orodja nikoli ne odlagajte, preden se nastavek povsem ne preneha vrteti.** Vrteči se nastavek lahko zagrabí površino, vi pa izgubite nadzor nad električnim orodjem.
- ▶ **Električnega orodja ne vklaplajte, ko ga nosite ob strani.** Ob nenamernem stiku bi vrteči se nastavek lahko raztrgal vašo oblačila in se zarezal v vaše telo.
- ▶ **Redno čistite prezračevalne odprtine električnega orodja.** Ventilator motorja povleče prah v ohišje,

pretirano kopičenje kovinskega prahu pa lahko povzroči nevarnosti v zvezi z električno energijo.

- ▶ **Električnega orodja ne uporabljajte v bližini vnetljivih materialov.** Zaradi isker bi se ti materiali lahko vneli.
- ▶ **Ne uporabljajte nastavkov, ki zahtevajo uporabo hladilnih tekočin.** Uporaba vode ali drugih hladilnih tekočin lahko povzroči električni udar, ki je lahko tudi smrten.

Povratni udarec in s tem povezana opozorila:

Povratni udarec je nenaden odziv na zagozdeno vrtečo se ploščo, podporni krožnik, krtačo ali kateri koli drug nastavek. Zagozditve povzročijo nenadno blokado vrtečega se nastavka, električno orodje, ki je ušlo izpod nadzora, pa se odbije v nasprotni smeri vrtenja nastavka na mestu zagozditve.

Na primer: če se brusilna plošča zagozdi v obdelovanec, lahko rob plošče zarezje v površino materiala, zaradi česar plošča izskoči oziroma zaradi česar pride do povratnega udarca. Plošča lahko izskoči v smeri proti uporabniku ali stran od njega, odvisno od smeri vrtenja na točki zagozditve. V takšnem primeru se lahko brusilna plošča tudi zlomi.

Povratni udarec je posledica napačne uporabe in/ali nepravilnih delovnih postopkov ali pogojev. Izognete se mu lahko z ustreznimi previdnostnimi ukrepi, ki so navedeni spodaj.

- ▶ **Električno orodje vedno trdno držite z obema rokama, telo in roki pa imejte v položaju, ki vam omogoča, da zadržite povratni udarec. Za največji nadzor nad povratnim udarcem ali zagonskim navorom vedno uporabljajte dodatni ročaj, če je ta na voljo.** Uporabnik lahko zagonski navor ali povratni udarec ohrani pod nadzorom, če upošteva ustrezne varnostne ukrepe.
- ▶ **Dlani nikoli ne pomikajte v bližino vrtečega se nastavka.** Nastavek lahko izskoči proti vaši dlani.
- ▶ **S telesom ne posegajte v območje, kamor bi se električno orodje ob povratnem udarcu lahko izmaknilo.** Ob povratnem udarcu se bo orodje izmaknilo v nasprotni smeri vrtenja plošče na mestu zagozditve.
- ▶ **Pri obdelovanju vogalov, ostrih robov itd. bodite posebej previdni. Preprečite odboje in zagozdenje nastavka.** Pri kotih, ostrih robovih ali spodsavanju se vrteči nastavek pogosto zagozdi, kar povzroči izgubo nadzora ali povratni udarec.
- ▶ **Ne namestite verige, rezila za rezbarjenje, segmentne diamantne rezalne plošče s stranskim razmakom, večjim od 10 mm, oz. rezil z ozobjem.** Pri takih rezilih so povratni udarci in izguba nadzora pogosti.

Posebna varnostna opozorila za grobo brušenje in odrezovanje:

- ▶ **Uporabljajte samo vrste plošč, ki ustrezajo vaši električni napravi, in posebne zaščitne pokrove zanje.** Plošč, ki ne ustrezajo električni napravi, ni mogoče ustrezno zaščititi, zato njihova uporaba ni varna.
- ▶ **Brusilno površino ugreznjenih srednjih plošč je treba namestiti pod ravnino zaščitnega pokrova.** Nepravilno

nameščenih plošč, ki segajo skozi ravnino zaščitnega pokrova, ni mogoče ustrezno zaščititi.

- ▶ **Zaščitni pokrov mora biti varno pritrjen na električno napravo in nameščen v položaj, ki zagotavlja najvišjo stopnjo varnosti tako, da je odkrit čim manjši del plošče, ki je obrnjen proti uporabniku.** Zaščitni pokrov uporabnika štiti pred odlomljenimi delci plošče, nenamernim stikom s ploščo in iskrami, zaradi katerih bi se lahko vnela oblačila.
- ▶ **Plošče se lahko uporablja le za odobrene načine uporabe. Na primer: z robom plošče za abrazivno rezanje ne izvajajte grobega brušenja.** Plošče za abrazivno rezanje so namenjene perifernemu brušenju, v primeru stranskih obremenitev pa se te plošče lahko razletijo.
- ▶ **Vedno uporabljajte nepoškodovane prirobnice ustreznih velikosti in oblike za izbrano ploščo.** Ustrezne prirobnice podpirajo ploščo in tako zmanjšujejo verjetnost, da bi se ta razbila. Prirobnice za rezalne plošče se lahko razlikujejo od prirobnic za brusilne plošče.
- ▶ **Ne uporabljajte obrabljenih plošč z drugih, večjih orodij.** Plošče, ki so namenjene večjim električnim orodjem, niso ustrezne za hitrejša, manjša orodja in se pri uporabi lahko razletijo.
- ▶ **Kadar uporabljate večnamenske plošče, vedno uporabite primerno zaščito za delo, ki ga izvajate.** Če ne uporabljate primerne zaščite, ne boste ustrezno zaščiteni, zaradi česar lahko pride do resnih poškodb.

Dodatna varnostna opozorila za odrezovanje:

- ▶ **Ne blokirajte rezalne plošče in je ne preobremenjujte. Ne poskušajte zarezati pregloboko.** Preobremenitev plošče poveča verjetnost upogibanja in zvljanja plošče med rezanjem, zaradi česar se ta lahko zlomi ali izmakne.
- ▶ **Vaše telo naj ne bo v isti liniji kot vrteča se plošča ali za njo.** Če se plošča med delom vrti stran od vas, se lahko plošča in električno orodje pri morebitnem povratnem udarcu izmakneta neposredno proti vam.
- ▶ **Če se plošča zatika ali se iz kakršnega koli razloga med rezanjem zaustavlja, izklopite električno orodje in ga ne premikajte, dokler se rezalna plošča popolnoma ne zaustavi. Rezalne plošče nikoli ne poskušajte odstraniti iz zarez, ko se plošča premika, saj lahko pride do povratnega udarca.** Ugotovite, kaj je vzrok za zatikanje plošče in ustrezno ukrepajte.
- ▶ **Postopka rezanja ne nadaljujte, ko je plošča v obdelovancu. Počakajte, da plošča doseže polno hitrost in jo nato previdno vstavite v zarezo.** Če električno orodje ponovno zaženete v obdelovancu, se plošča lahko upogne, izskoči ali pa pride do povratnega udarca.
- ▶ **Da zmanjšate verjetnost zagozditve ali povratnega udarca, podprite plošče ali vsak večji obdelovanec.** Veliki obdelovanci se pogosto povesejo pod lastno težo. Nosilce je treba namestiti pod obdelovanec v bližini linije

rezanja in blizu robov obdelovanca na obeh straneh plošče.

- ▶ **Pri izrezovanju odprtín v stene ali druga nevidna območja bodite še posebej previdni.** Plošča lahko med prodiranjem prereže plinsko ali vodovodno cev, električno napeljavo ali predmete, kar lahko povzroči povratni udarec.
- ▶ **Ne izvajajte rezanja z zavoji.** Preobremenitev plošče poveča verjetnost upogibanja in zatikanja plošče v zarezi, zaradi česar se poveča tudi tveganje za lomljenje plošče in povratni udarec in lahko pride do resnih poškodb.

Posebna varnostna opozorila za fino brušenje:

- ▶ **Uporabite brusilni papir primerne velikosti.** Pri izbiri brusilnega papirja upoštevajte navodila proizvajalca. Brusilni papir, ki sega čez brusilni krožnik, se lahko raztrga in povzroči, da se plošča zagodzi in raztrga, ter tudi povratni udarec.

Posebna varnostna opozorila za ščetkanje z žično krtačo:

- ▶ **Upoštevajte, da tudi med običajnim ščetkanjem krtača lahko pušča žičnate ščetine. Ne preobremenjujte žične krtače.** Žičnate ščetine lahko zlahka prodrejo skozi lahka oblačila ali kožo.
- ▶ **Če je pri ščetkanju z žično krtačo priporočljiva uporaba zaščitnega pokrova, ne dovolite, da pride do stika med žično ploščo ali krtačo in zaščitnim pokrovom.** Premer žične plošče ali krtače se lahko poveča zaradi delovne obremenitve in centrifugalnih sil.

Dotatna varnostna opozorila



Nosite zaščitna očala.



Zaščitnega pokrova ni dovoljeno uporabljati za rezanje. Zaščitni pokrov lahko s primernim nastavkom uporabljate tudi za rezanje.



Električno orodje med delom trdno držite z obema rokama in poskrbite, da varno stojite. Z električnim orodjem lahko varneje delate, če ga upravljate z obema rokama.

- ▶ **Pri nastavkih z notranjim navojem, kot so ščetke in diamantne vrtalne krone, pazite na najv. dolžino navoja brusilnega vretena.** Konec vretena se ne sme dotikati dna nastavka.
- ▶ **Za iskanje skritih oskrbovalnih vodov uporabljajte ustrezne iskalne naprave ali se o tem pozanimajte pri lokalnem podjetju za oskrbo z vodo, elektriko ali plinom.** Stik z električnim vodom lahko povzroči požar ali električni udar. Poškodbe na plinovodu so lahko vzrok za eksplozijo, vdor v vodovodno omrežje pa lahko povzroči materialno škodo ali električni udar.
- ▶ **Brusilnih in rezalnih plošč se ne dotikajte, dokler se ne ohladijo.** Plošče se med delom močno segrejejo.
- ▶ **Ko pride do prekinitve oskrbe z električno energijo, npr. zaradi izpada električnega toka ali izvleka**

omrežnega vtiča, sprostite stikalo za vklop/izklop in ga potisnite v položaj za izklop. S tem preprečite nenadzorovan ponovni zagon.

- ▶ **Zavarujte obdelovanec.** Obdelovanec bo proti premikanju bolje zavarovan z vpenjalnimi pripravami ali s primežem, kot če bi ga držali z roko.
- ▶ **Nastavke shranjujte v zaprtih prostorih na suhem pri nespremenljivi temperaturi in jih zaščitite pred zmrzaljo.**
- ▶ **Pred transportom električnega orodja z njega odstranite nastavke.** S tem boste preprečili poškodbe.
- ▶ **Vežane rezalne in brusilne plošče imajo omejeno življenjsko dobo, po preteku katere plošč ne smete več uporabljati.**

Opis izdelka in storitev



Preberite vsa varnostna opozorila in navodila.

Neupoštevanje varnostnih opozoril in navodil lahko povzroči električni udar, požar in/ali hude poškodbe.

Upoštevajte slike na začetku navodil za uporabo.

Uporaba v skladu z namenom

Električno orodje je namenjeno rezanju in ščetkanju kovin, kamna, plastike in kompozitnega materiala, za grobo brušenje kovine, plastike in kompozitnega materiala ter za vrtanje v kamen z diamantnimi vrtalnimi kronami brez uporabe vode. Pri tem je treba paziti na pravilno uporabo ustreznega zaščitnega pokrova (glejte „Delovanje“, Stran 16).

Pri rezanju kamna morate poskrbeti za zadostno odsesavanje prahu.

Z dovoljenimi brusilnimi sredstvi lahko električno orodje uporabljate za brušenje z brusilnim papirjem.

Električno orodje ni primerno za brušenje kamna z diamantnimi lončastimi brusi.

Komponente na sliki

Oštevilčenje komponent na sliki se nanaša na shemo električnega orodja na strani s shemami.

- (1) Sprostitevna ročica za zaščitni pokrov
- (2) Tipka za blokado vretena
- (3) Stikalo za vklop/izklop
- (4) Prikaz stanja (LED-dioda)
- (5) Kolesce za izbiro števila vrtljajev
- (6) Filter za prah
- (7) Standardni pomožni ročaj (izolirana oprijemalna površina)^{a)}
- (8) Pomožni ročaj za blaženje treslajev (izolirana oprijemalna površina)
- (9) Odsesovalni pokrov za brušenje^{a)}
- (10) Zaščitni pokrov za brušenje
- (11) Zaščitni pokrov za rezanje^{a)}

- (12) Pokrov za rezanje
 (13) Konveksna brusna plošča iz karbidne trdine^{a)}
 (14) Brusilna plošča^{a)}
 (15) Kolutna ščetka (Ø 22,22 mm)^{a)}
 (16) Kolutna ščetka (M14)^{a)}
 (17) Rezalna plošča^{a)}
 (18) Diamantna rezalna plošča^{a)}
 (19) Zatezna matica
 (20) Hitrozatezna matica **SDS-clic**^{a)}
 (21) Dvostranski ključ za zatezno matico
 (22) Ročaj (izolirana prijemalna površina)
 (23) Brusno vreteno
- (24) Zaščita za roko^{a)}
 (25) Gumijasti brusni krožnik^{a)}
 (26) Brusilni list^{a)}
 (27) Okrogla matica^{a)}
 (28) Lončasta ščetka^{a)}
 (29) Stožčaste ščetke^{a)}
 (30) Diamantna vrtalna krona^{a)}
 (31) Viličasti ključ^{a)}
 (32) Odsesovalni pokrov za rezanje z vodilji^{a)}
 (33) Prijemalna prirobnica
 (34) Tesnilni obroček
- a) **Ta pribor ne spada v standardni obseg dobave.**

Tehnični podatki

Kotni brusilnik		GWS 20-125 SB	GWS 20-125 TSB
Kataloška številka		3 601 GD5 0..	3 601 GD5 2..
Nazivna moč	W	2000	2000
Izhodna moč	W	1400	1400
Nazivno število vrtljajev v prostem teku ^{A)}	min ⁻¹	10500	9700
Nastavitveno območje števila vrtljajev	min ⁻¹	2800–10500	2400–9700
Najv. premer brusne plošče/gumijastega brusnega krožnika	mm	125	125
Navoj brusnega vretena		M 14	M 14
Najv. dolžina navoja brusnega vretena	mm	21	21
Izbira števila vrtljajev		●	●
Sistem za ohranjanje konstantnega števila vrtljajev		●	●
Preobremenitvena zaščita		●	●
Zaščita pred ponovnim zagonom		●	●
Mehki zagon		●	●
Izklop pri povratnem udarcu		●	●
Zavora izteka		●	●
Izklop ob padcu orodja		●	●
Prikaz stanja (LED-dioda)		●	●
Teža ^{B)}	kg	2,5	2,5
Razred zaščite		□ / II	□ / II

A) Nazivno število vrtljajev v prostem teku po EN IEC 62841-2-3 za izbiro primernih nastavkov. Dejansko število vrtljajev v prostem teku ne sme prekoraciti nazivnega števila vrtljajev v prostem teku in je zato nižje.

B) Z zaščitnim pokrovom (10), pomožnim ročajem (8), prijemalno prirobnico (33) in zatezno matico (19), brez omrežnega kabla Navedbe veljajo za nazivne napetosti [U] 230 V. Pri drugih napetostih in državno specifičnih izvedbah lahko te navedbe variirajo.

Vrednosti se lahko razlikujejo glede na izdelek in so odvisne od pogojev uporabe in okoljskih pogojev. Več informacij je na voljo na spletni strani www.bosch-professional.com/wac.

Podatki o hrupu/tresljajih

Podatki o emisijah hrupa, pridobljeni v skladu s standardom **EN IEC 62841-2-3**.

A-vrednotena raven hrupa za električno orodje običajno znaša: raven zvočnega tlaka **90 dB(A)**; raven zvočne moči **98 dB(A)**. Negotovost K = **3 dB**.

Uporabite zaščito za sluh!

Vrednosti tresljajev a_h (neprekinjeni tresljaji), p_f (tresljaji zaradi ponavljajočih se udarcev) in negotovost K so določene v skladu s standardom **EN IEC 62841-2-3**:

Brušenje površin (grobo brušenje) in rezalno brušenje:

$$a_{h, AG/CO} = 5,5 \text{ m/s}^2 \text{ (K = 1,5 m/s}^2\text{)},$$

$$p_{F, AG/CO} = 290 \text{ m/s}^2 \text{ (K = 7 m/s}^2\text{)}$$

$$\text{Rezalno brušenje: } a_{h, CO} = 6 \text{ m/s}^2 \text{ (K = 1,5 m/s}^2\text{)},$$

$$p_{F, CO} = 297 \text{ m/s}^2 \text{ (K = 1 m/s}^2\text{)}$$

Brušenje z brusnim listom:

$$a_{h,DS} = 5,5 \text{ m/s}^2 \text{ (K = 1,5 m/s}^2\text{)},$$

$$p_{F,DS} = 225 \text{ m/s}^2 \text{ (K = 9 m/s}^2\text{)}$$

Brušenje tankih pločevin ali drugih rahlo tresočih materialov z veliko površino lahko povzroči povečane vrednosti emisij hrupa do 15 dB. S primernimi težjimi blazinami blazinami lahko povečano emisijo hrupa znižate. Povečano emisijo hrupa je treba upoštevati tako pri oceni tveganja moči hrupa kot pri izbiri primerne zaščite za sluh.

Vrednosti nivoja tresljajev in hrupa, podane v teh navodilih, so bile izmerjene v skladu s standardiziranim merilnim postopkom in se lahko uporabljajo za medsebojno primerjavo električnih orodij. Primerne so tudi za začasno oceno oddajanja tresljajev in hrupa.

Naveden nivo tresljajev in hrupa je določen na osnovi glavnih načinov uporabe električnega orodja. Pri uporabi orodja v drugačne namene, z drugačnimi nastavki ali pri nezadostnem vzdrževanju lahko nivo hrupa in tresljajev odstopa. To lahko obremenjenost s hrupom in tresljaji v celotnem obdobju uporabe občutno poveča.

Za natančnejšo oceno obremenjenosti s hrupom in tresljaji morate upoštevati tudi čas, ko je orodje izklopljeno, in čas, ko orodje deluje, vendar dejansko ni v uporabi. To lahko občutno zmanjša obremenjenost s hrupom in tresljaji, ki je razporejena na celotno obdobje uporabe.

Določite dodatne varnostne ukrepe za zaščito uporabnika pred vplivi tresljajev, npr. vzdrževanje električnega orodja in nastavkov, segrevanje rok, organizacija delovnih postopkov.

Zaščita pred ponovnim zagonom



Zaščita pred ponovnim zagonom prepreči nenadzorovan vklop električnega orodja po prekinitvi električnega napajanja.

Za **ponovni zagon** stikalo za vklop/izklop **(3)** najprej namestite v izklopljeni položaj in nato električno orodje ponovno vklopite.

Mehak zagon

Elektronski počasen zagon omeji vrtilni moment ob vklopu in omogoči zagon električnega orodja brez tresljajev.

Opomba: če električno orodje takoj po vklopu deluje s polnim številom vrtljajev, potem počasen zagon in zaščita pred ponovnim vklopom ne delujeta. Električno orodje je treba nemudoma poslati naši servisni službi, naslove lahko

Prikaz stanja (LED-dioda)

V spodnji preglednici so navedeni prikazi stanja z LED-diodo **(4)** na električnem orodju.

Prikaz stanja (LED-dioda) (4)	Pomen/vzrok	Rešitev
Zelena	Stanje „V redu“	–
Utripa rdeče	Električno orodje je pregreto in se izklopi.	Počakajte, da se električno orodje ohladi. Ko prikaz stanja (LED-dioda) zasveti zeleno, lahko električno orodje znova vklopite.
Sveti rdeče	Sprožil se je izklop pri povratnem udarcu ali zaščita pred ponovnim zagonom, električno orodje se izklopi.	Izklopite električno orodje in ga ponovno vklopite.

najdete v razdelku „Servisna služba in svetovanje glede uporabe“.

Elektronika za ohranjanje števila vrtljajev

Sistem za ohranjanje števila vrtljajev skrbi za konstantno število vrtljajev v prostem teku in pri obremenitvi ter zagotavlja enakomerno delovno storilnost.

Preobremenitvena zaščita

Pri preobremenitvi se motor ustavi. Pustite električno orodje brez obremenitve ohlajevati pri najvišjem številu vrtljajev v prostem teku pribl. 5–10 sekund.

Izklop pri povratnem udarcu



Če pride do nenadnega povratnega udarca električnega orodja (npr. zaradi blokade pri rezanju), elektronika prekine napajanje motorja.

Za **ponovni zagon** najprej potisnite stikalo za vklop/izklop **(3)** v položaj za izklop in šele nato ponovno vklopite električno orodje.

Izklop ob padcu orodja



Integrirana funkcija izklopa ob padcu električno orodje izklopi takoj, ko ob padcu prileti na tla. Za **ponovni zagon** stikalo za vklop/izklop **(3)** najprej preklpite v položaj za izklop in nato električno orodje ponovno vklopite.

Zavora izteka



To električno orodje je opremljeno z elektronsko zavoro izteka. Pri izklopu ali pri prekinitvi električnega napajanja električnega orodja se brusilni nastavek ustavi v nekaj sekundah.

Beleženje podatkov



Beleženje podatkov na tem električnem orodju je vklopljeno.

Izbira števila vrtljajev

S kolescem za izbiro števila vrtljajev (5) lahko zeleno število vrtljajev izberete tudi med delovanjem. Podatki v spodnji razpredelnici so priporočene vrednosti.

Material	Uporaba	Nastavek	Položaj nastavitvenega kolesca
Kovina	Odstranjevanje barve	Brusilni list	2–3
Kovina	Ščerkanje, odstranjevanje rje	Lončasta ščetka, brusilni list	3
Nerjavno jeklo	Brušenje	Brusilna plošča/vlaknena brusilna plošča	4–6
Kovina	Grobo brušenje	Brusilna plošča	6
Kovina	Rezanje	Rezalna plošča	6
Kamen	Rezanje	Diamantna rezalna plošča	6

► **Nazivna hitrost nastavka mora biti najmanj enaka najvišji hitrosti, ki je označena na električnem orodju.**

Nastavki, ki se vrtijo hitreje od svoje nazivne hitrosti, lahko počijo in se razletijo.

Stopnja izbire števila vrtljajev	GWS 20-125 SB [min ⁻¹]	GWS 20-125 TSB [min ⁻¹]
1	2800	2400
2	4300	3800
3	5800	5300
4	7400	6700
5	8900	8200
6	10500	9700

Navedene vrednosti stopenj števila vrtljajev so le informativne vrednosti.

Montaža

Namestitev zaščitne opreme

► **Pred začetkom kakršnih koli del na električnem orodju izvlcite omrežni vtič iz vtičnice.**

Opomba: po lomu brusilnega koluta med obratovanjem ali pri poškodovanju prijemal na zaščitnem pokrovu/na električnem orodju, morate električno orodje takoj poslati na servisno službo; naslovi so navedeni v odstavku „Servisna služba in svetovanje uporabnikom“.

Zaščitni pokrov za brušenje (glejte sliko H)

Zaščitni pokrov (10) položite na vpetje na električnem orodju, pri čemer se morajo kodirni nastavki zaščitnega pokrova ujemati z vpetjem. V ta namen pritisnite in držite sprostitveno ročico (1).

Zaščitni pokrov (10) pritisnite na steblo vretena, da rob zaščitnega pokrova nasede na prirobnico električnega orodja, nato zaščitni pokrov obrnite, da se slišno zaskoči. Položaj zaščitnega pokrova (10) prilagodite zahtevam delovnega postopka. V ta namen potisnite sprostitveno ročico (1) navzgor in zaščitni pokrov (10) obrnite v zeleni položaj.

► **Zaščitni pokrov (10) vedno namestite tako, da se nastavka sprostitvene ročice (1) zaskočita v ustrezne odprtine zaščitnega pokrova (10).**

- **Nastavite zaščitni pokrov (10) tako, da se prepreči izmet isker v smer uporabnika.**
- **V smeri vrtenja pribora se sme zaščitni pokrov (10) vrteti le, če sprostite sprostitveno ročico (1)! V nasprotnem primeru nadaljnja uporaba električnega orodja ni dovoljena in ga je treba dostaviti na popravilo v servisno delavnico.**

Opozorilo: kodirni nastavki na zaščitnem pokrovu (10) poskrbijo za to, da je mogoče namestiti samo zaščitni pokrov, ki ustreza električnemu orodju.

Odsesovalni pokrov za brušenje

Za brušenje barv, lakov in plastičnih mas z lončastimi brusilnimi ploščami iz karbidne trdine (13) lahko uporabljate odsesovalni pokrov (9). Odsesovalni pokrov (9) ni primeren za uporabo pri obdelavi kovin.

Na odsesovalni pokrov (9) lahko priključite primeren sesalnik za prah znamke Bosch. Za to namestite gibko sesalno cev z adapterjem za odsesavanje v namenski nastavek odsesovalnega pokrova.

Zaščitni pokrov za rezanje

- **Za rezanje vedno uporabite zaščitni pokrov za rezanje (11) ali zaščitni pokrov za brušenje (10) skupaj s pokrovom za rezanje (12).**
- **Pri rezanju kamna morate poskrbeti za zadostno odsesavanje prahu.**

Zaščitni pokrov za rezanje **(11)** se namesti tako kot zaščitni pokrov za brušenje **(10)**.

Pokrov za rezanje iz kovine

Namestite pokrov za rezanje **(12)** iz kovine na zaščitni pokrov za brušenje **(10)** (glejte sliko **A**): prestavite držalo nazaj **(1)**. Namestite pokrov **(12)** na zaščitni pokrov za brušenje **(10)** **(2)**. Pritisnite držalo trdno na zaščitni pokrov **(10)** **(3)**.

Za demontažo (glejte sliko **B**) pritisnite glavo na držalu **(4)** in ga prestavite nazaj **(2)**. Povlecite pokrov **(12)** z zaščitnega pokrova **(10)** **(5)**.

Plastičen pokrov za rezanje

Plastičen ščitnik za rezanje **(12)** namestite na zaščitni pokrov za brušenje **(10)** (glejte sliko **C**). Ščitnik **(12)** se slišno in vidno zaskoči na zaščitni pokrov **(10)**.

Za odstranitev (glejte sliko **D**) ščitnik **(12)** na zaščitnem pokrovu **(10)** **(1)** sprostite na levi ali desni strani in ga odstranite **(2)**.

Pokrov za odsesavanje za rezanje z vodili

Pokrov za odsesavanje za rezanje z vodili **(32)** se namesti tako kot zaščitni pokrov za brušenje.

S pritrditvijo pomožnega ročaja **(7)/(8)** z ročajem na odsesovalnem pokrovu skozi ohišje motorja se električno orodje trdno poveže z odsesovalnim pokrovom. Na odsesovalni pokrov z vodili **(32)** lahko priključite primeren sesalnik za prah znamke Bosch. Za to namestite gibko sesalno cev z adapterjem za odsesavanje v namenski nastavek odsesovalnega pokrova.

Opozorilo: trenje, ki nastane zaradi prahu in gibki sesalni cevi in priboru med sesanjem, povzroči elektrostatično napetost, ki jo lahko uporabnik občuti kot statično razelektritev (odvisno od okoliških dejavnikov in njegovega fiziološkega stanja). Bosch na splošno priporoča uporabo antistatične gibke sesalne cevi (pribor) za sesanje finega prahu in suhih materialov.

Zaščita za roke

► **Za dela z gumijastimi brusilnimi krožniki (25) ali lončasto ščetko/stožčasto ščetko/diamantno vrtnalo krono uporabite vedno zaščito za roko (24).**

Zaščito za roko **(24)** pritrдите skupaj z dodatnim ročajem **(7)/(8)**.

Standardni dodatni ročaj/dodatni ročaj za blaženje udarcev

Dodatni ročaj **(7)/(8)** privijte glede na način izvedbe dela desno ali levo v glavo gonila.

► **Svoje električno orodje uporabljajte zgolj z dodatnim ročajem (7)/(8).**

► **Ne uporabljajte električnega orodja, če je dodatni ročaj (7)/(8) poškodovan. Ne spreminjajte dodatnega ročaja (7)/(8).**



Dodatni ročaj za blaženje treslajev **(8)** omogoča prijetnejše in varnejše delo z manj treslajji.

Namestitev brusilnih pripomočkov

► **Pred začetkom kakršnih koli del na električnem orodju izvlecite omrežni vtič iz vtičnice.**

► **Brusilnih in rezalnih plošč se ne dotikajte, dokler se ne ohladijo.** Plošče se med delom močno segrejejo.

Opomba: Prepričajte se, da je priložena vpenjalna prirobnica **(33)** pravilno nameščena, kot je prikazano na sliki **G**.

Prepričajte se, da vstavljeni tesnilni obroček **(34)** ni poškodovan in je pravilno nameščen, kot je prikazano na sliki **G**. Če je tesnilni obroček **(34)** poškodovan, ga zamenjajte.

Opomba: Priporočamo uporabo hitrozatezne matice **(20)**. Če uporabljate zatezno matico **(19)**, upoštevajte, da bo pri odvijanju zatezne matice potreben večji napor.

Očistite brusilno vreteno **(23)** in vse dele, ki jih je treba montirati.

Za vpenjanje in sprostitev brusilnih nastavkov pritisnite gumb za blokado vretena **(2)**, da pritrđite brusno vreteno.

► **Tipko za zaklep vretena pritisnjajte le, ko brusilno vreteno miruje.** V nasprotnem primeru se lahko električno orodje poškoduje.

Brusilna/rezalna plošča

Bodite pozorni na dimenzije brusilnih nastavkov. Premer odprtine mora ustrezati prijemalni prirobnici. Ne uporabljajte adapterjev ali reduciranih elementov.

Če uporabljate diamantne rezalne plošče, bodite pozorni, da se puščica smeri vrtenja na diamantni rezalni plošči in smer vrtenja električnega orodja (glejte puščico smeri vrtenja na glavi gonila) ujemata.

Korake namestitve najдете na strani z grafičnim prikazom.

Za pritrđitev brusilne/rezalne plošče najprej privijte vpenjalno matico **(19)** in jo nato zategnite s ključem za dve luknji.

► **Po montaži brusilnega orodja pred vklopom preverite, ali je brusilno orodje pravilno montirano in ali se lahko prosto vrti.** Poskrbite, da se brusilno orodje ne dotika zaščitnega pokrova ali drugih delov.

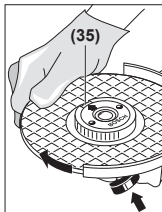
Hitrozatezna matica SDS-*cli*c

Za preprosto menjavo brusilnega nastavka brez uporabe drugih orodij lahko namesto zatezne matice **(19)** uporabite hitrovpenjalno matico **(20)**.

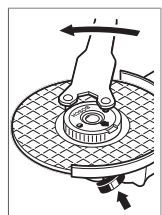
► **Hitrovpenjalna matica (20) je primerna samo za brusilne ali rezalne plošče.**

Uporabljajte le brezhibno, nepoškodovano hitrovpenjalno matico **(20)**.

Pri privijanju pazite na to, da stran z napisom na hitrovpenjalni matici **(20)** ne bo obrnjena proti brusilni plošči; puščica mora biti obrnjena proti indeksni oznaki **(35)**.



Pritisnite tipko za blokado vretena (2) za blokado brusilnega vretena. Če želite hitrovpentalno matico zategniti, privijte brusilno ploščo močno v desno.



Ustrezno pritrjeno in nepoškodovano hitrovpentalno matico lahko ročno odvijete z vrtenjem narebričenega obroča v levo. **Zategnjene hitrovpentalne matice nikoli ne odvijajte s kleščami, ampak uporabite ključ za dve luknji.** Ključ za dve luknji namestite tako, kot je prikazano na sliki.

Dopustni brusilni nastavki

Uporabljate lahko vse brusilne nastavke, ki so navedeni v teh navodilih za uporabo.

Dopustno število vrtljajev [min^{-1}] oz. obodna hitrost [m/s] uporabljenih brusilnih nastavkov mora ustrezati vsaj podatkom v naslednji preglednici.

Zato upoštevajte dopustno **število vrtljajev oz. obodno hitrost** na etiketi brusilnega nastavka.

	najv. [mm]	[mm]	[°]			
	D	b	s	d	α	$[\text{min}^{-1}]$ [m/s]
	125	7,2	-	22,2	-	10500 80
	125	4,2	-	22,2	-	10500 80
	125	-	-	-	-	10500 80
	75	30	-	M 14	-	10500 80
	125	24	-	M 14	-	10500 80
	125	19	-	22,2	-	10500 80
	125	-	-	M 14	-	10500 80
	83	-	-	M 14	-	10500 80
	125	6	10	22,2	> 0	10500 80

Vrtenje glave gonila (glejte sliko E)

► **Pred začetkom kakršnih koli del na električnem orodju izvalcite omrežni vtič iz vtičnice.**

Glavo gonila lahko vrtite v korakih po 90°. Tako lahko stikalo za vklop/izklop v posebnih primerih namestite v ugodnejši položaj za uporabo, npr. za levičarje.

Popolnoma odvijte vse 4 vijake (⊖). Glavo gonila v novi položaj (⊕) previdno nastavite tako, **da je ne snamete z ohišja**. Ponovno zategnite 4 vijake (⊕).

Zmanjšanje prašenja

Izogibajte se delu brez ukrepov za zmanjšanje prašenja.

Električno orodje je mogoče glede na način uporabe uporabljati skupaj s priborom za zmanjšanje prašenja in sesalnikom. (glejte „Odsesovalni pokrov za brušenje“, Stran 14), (glejte „Pokrov za odsesavanje za rezanje z vodili“, Stran 15).

Praviloma morate uporabljati primerno zaščito za dihala. Upoštevajte veljavne nacionalne predpise za obdelovane materiale.

► **Preprečite nabiranje prahu na delovnem mestu.** Prah se lahko hitro vname.

Zahteve za sesalnik		
Priporočeni nazivni premer gibke cevi	mm	35
Zahtevani podtlak ^{A)}	mbar hPa	≥ 230 ≥ 230
Zahtevani pretok ^{A)}	l/s m ³ /h	≥ 36 ≥ 129,6
Priporočena učinkovitost filtra		Razred prahu M ^{B)}

A) Zmogljivost na priključku električnega orodja za sesalnik

B) V skladu s standardom IEC/EN 60335-2-69

Upoštevajte navodila za uporabo sesalnika. Če se sesalna moč zmanjša, prekinite delo in odpravite vzrok za to.

Odselitev filtra za prah (glejte sliko F)

Odslužen filter za prah (6) v celoti odstranite skupaj z vijakom, kot je prikazano na sliki F. Namestite očiščen ali nov filter za prah (6).

Za namestitev filtra za prah (6) uporabite izključno originalni vijak, da preprečite poškodbe elektronskega sistema.

Delovanje

► **Električnega orodja ne obremenite tako močno, da bi se zaustavilo.**

► **Pred začetkom kakršnih koli del na električnem orodju izvalcite omrežni vtič iz vtičnice.**

► **Previdno pri izvajanju rezov v nosilne stene, glejte odstavek „Opozorila glede statike“.**

► **Če obdelovanec ni dovolj težak, da bi lahko sam od sebe nepremično stal na površini, ga vpnite.**

- ▶ **Pustite, da električno orodje po veliki obremenitvi še nekaj minut deluje v prostem teku. Tako se nastavek ohladi.**
- ▶ **Ne uporabljajte električnega orodja skupaj s stojalom za rezalno brušenje.**
- ▶ **Brusilnih in rezalnih plošč se ne dotikajte, dokler se ne ohladijo.** Plošče se med delom močno segrejejo.

Navodila za delo

Rezalne plošče

- ▶ **Pri brušenju s kompozitnimi brusilnimi sredstvi uporabite vedno zaščitni pokrov za brušenje (10).**
- ▶ **Za kosmačenje nikoli ne uporabljajte rezalnih plošč.**
- ▶ **Pri brušenju lahko zaščitni pokrov za rezanje (11) ali zaščitni pokrov za brušenje (10) z nameščenim pokrovom za rezanje (12) trči ob obdelovanec in povzroči izgubo nadzora.**

Pri grobem brušenju dosežete najboljši rezultat, ko orodje postavite pod kotom od 30° do 40°. Srednje močno pritiskajte na električno orodje ter ga premikajte sem ter tja. S tem se obdelovanec ne segreje, ne spremeni barve in ne pride do nastanka brazd.

- ▶ **Pri uporabi kompozitnih plošč, ki so dovoljene tako za rezanje kot za brušenje, je treba uporabiti zaščitni pokrov za rezanje (11) oz. zaščitni pokrov za brušenje (10) z nameščenim pokrovom za rezanje (12).**

Površinsko brušenje z lamelnimi brusilnimi ploščami

- ▶ **Pri brušenju z lamelno brusilno ploščo vedno uporabljajte zaščitni pokrov za brušenje (10).**

Z lamelno brusilno ploščo (pribor) lahko obdelujete tudi zaobljene površine in profile. Lamelne brusilne plošče imajo v primerjavi z običajnimi brusilnimi ploščami bistveno daljšo življenjsko dobo, nižjo raven hrupa in nižje temperature brušenja.

Površinsko brušenje z brusilnim krožnikom

- ▶ **Za delo z gumijastim brusilnim krožnikom (25) je treba vedno namestiti zaščito za roke (24).**

Brušenje z brusilnim krožnikom lahko izvajate brez zaščitnega pokrova.

Vrstni red pri montaži je prikazan na strani z grafičnim prikazom.

Privijte okroglo matico (27) in jo zategnite s ključem za dve luknji.

Lončasta ščetka/kolutna ščetka/stožčasta ščetka

- ▶ **Pri ščetkanju s kolutnimi ščetkami uporabite vedno zaščitni pokrov za brušenje (10). Ščetkanje z lončastimi ščetkami/stožčastimi ščetkami se lahko izvede brez zaščitnega pokrova.**
- ▶ **Za delo z lončasto ščetko ali stožčasto ščetko je treba vedno namestiti zaščito za roke (24).**
- ▶ **Žične krtače se lahko ujamejo za zaščitni pokrov in prelomijo, če se največja dovoljena velikost kolutne ščetke prekorači.**

Vrstni red pri montaži je prikazan na strani z grafičnim prikazom.

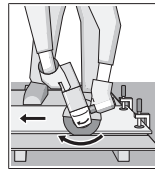
Lončasto ščetko/žično krtačo/stožčasto ščetko z navojem M14 je treba priviti tako globoko na brusilno vreteno, da bo prirobnica brusilnega vretena na koncu navoja brusilnega vretena nameščena tesno ob nastavku. Zategnite lončasto ščetko/kolutno ščetko/stožčasto ščetko z viličastim ključem. Za pritrditev kolutne ščetke premera 22,22 mm privijte okroglo matico (27) in jo zategnite z dvostranskim ključem.

Rezanje kovine

- ▶ **Za rezanje kovine s kompozitnimi rezalnimi ploščami ali diamantnimi rezalnimi ploščami uporabite zaščitni pokrov za rezanje (11) oz. zaščitni pokrov za brušenje (10) z nameščenim pokrovom za rezanje (12).**
- ▶ **Pri uporabi zaščitnega pokrova za brušenje (10) za kosmačenje s kompozitnimi rezalnimi ploščami obstaja povečano tveganje izpostavljenosti iskram in delcem ter delcem plošče ob odlomu.**

Pri rezanju orodje srednje močno potiskajte in silo prilagajajte obdelovancu. Na rezalno ploščo ne pritiskajte premočno, se ne zatikajte z njo in ne oscilirajte.

Rezalne plošče, ki se ne vrti enakomerno, ne skušajte izravnati s pritiskanjem na drugo stran.



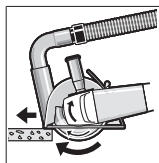
Električno orodje je treba ves čas voditi proti smeri delovanja. Sicer obstaja nevarnost, da ga **nenadzorovano** potisnete iz reza. Pri rezanju profilog in štirirobih cevi je najbolje, da začnete z rezanjem na mestu z najmanjšim premerom.

Rezanje kamna

- ▶ **Pri rezanju kamna s kompozitnimi rezalnimi ploščami ali diamantnimi rezalnimi ploščami za kamen/beton uporabite vedno odsesovalni pokrov za rezanje z vodili (32) ali zaščitni pokrov za rezanje (11) ali zaščitni pokrov za brušenje (10) z nameščenim pokrovom za rezanje (12).**
- ▶ **Pri rezanju kamna morate poskrbeti za zadostno odsesavanje prahu.**
- ▶ **Nosite zaščitno masko proti prahu.**
- ▶ **Električno orodje je dovoljeno uporabljati zgolj za suho rezanje/suho brušenje.**
- ▶ **Pri uporabi zaščitnega pokrova za rezanje (11), zaščitnega pokrova za brušenje (10) ali zaščitnega pokrova za brušenje (10) z nameščenim pokrovom za rezanje (12) za rezanje in brušenje betona ali zidu obstaja povečana obremenitev s prahu ter povečano tveganje za izgubo nadzora nad električnim orodjem, kar lahko vodi do povratnega udarca.**

Pri rezanju kamna morate vedno uporabiti diamantno rezalno ploščo.

Pri uporabi pokrova za odsesavanje za rezanje z vodili (32) mora biti sesalnik primeren za odsesavanje kamenega prahu. Bosch ponuja ustrezne sesalnike.



Vklopite električno orodje in ga s sprednjim delom vodila namestite na obdelovanec. Potiskanje električnega orodja prilagodite obdelovancu.

Pri rezanju posebej trdih obdelovancev, npr. betona z visoko vsebnostjo proda, se lahko diamantna rezalna ploščica pregreje in tako poškoduje. Jasen znak za to je močno iskenje, ki spremlja rezanje z diamantno rezalno ploščico. V tem primeru rezanje prekinite in pustite, da diamantna rezalna ploščica nekaj časa deluje v prostem teku z najvišjim številom vrtljajev, da se ohladi.

Občutno počasnejše rezanje ali izrazitejša iskenja sta znak, da je diamantna rezalna ploščica otopela. Ploščico v takšnem primeru naostrite s kratkimi rezi v abrazivne materiale, kot je na primer apneni peščene.

Rezanje drugih materialov

- ▶ **Pri rezanju materiala kot je plastika, kompozitni material itd. s kompozitnimi rezalnimi ploščami ali rezalnimi ploščami Carbide Multi Wheel uporabite vedno zaščitni pokrov za rezanje (11) ali zaščitni pokrov za brušenje (10) z nameščenim pokrovom za rezanje (12). Z uporabo odsesovalnega pokrova z vodili (32) dosežete boljše odsesavanje.**

Delo z diamantnimi vrtalnimi kronami

- ▶ **Uporabite samo suhe diamantne vrtalne krone.**
- ▶ **Za delo z diamantnimi vrtalnimi kronami uporabite vedno zaščito za roko (24).**

Diamantne vrtalne krone nikoli ne nameščajte vzporedno na obdelovanca. V obdelovanca se potopite navpično in s krožnimi gibi. S tem dosežete optimalno hlajenje in daljšo življenjsko dobo diamantne vrtalne krone.

Opozorila glede statike

Zareze v nosilne stene so podvržene državnim določilom. Te predpise je treba upoštevati. Pred začetkom dela se posvetujte z odgovornim statikom, arhitektom ali pristojnim gradbenim nadzornikom.

Uporaba

Pri uporabi električnega orodja s prenosnimi generatorji, ki nimajo zadostne rezerve moči oz. nimajo primerne regulacije napetosti z ojačitvijo zagnanskega toka, lahko pride do izgube moči ali netipičnega obnašanja pri vklopu.

Preverite, ali so generatorji toka, ki jih uporabljate, primerni za uporabo, še posebej glede omrežne napetosti in frekvence.

- ▶ **Upoštevajte napetost omrežja!** Napetost vira električne energije se mora ujemati s podatki na tipski ploščici električnega orodja.

Vklop/izklop

Za **vklop** električnega orodja stikalo za vklop/izklop (3) potisnite naprej.

Za **zaklep** stikala za vklop/izklop (3) stikalo za vklop/izklop (3) spredaj pritisnite navzdol, da se zaskoči.

Če želite električno orodje **izklopiti**, stikalo za vklop/izklop (3) spustite. Če je stikalo zapahnjeno, pritisnite na zadnji del stikala za vklop/izklop (3) in ga nato spustite.

- ▶ **Pred uporabo preverite brusilne nastavke. Brusilni nastavek mora biti brezhibno nameščen, tako da se lahko prosto vrti. Izvedite preizkusni tek orodja tako, da ga pustite delovati vsaj 1 minuto brez obremenitve. Ne uporabljajte poškodovanih brusilnih nastavkov ali takšnih, ki niso okrogli ali se tresejo.** Poškodovani brusilni pripomočki se lahko razletijo in povzročijo poškodbe.

Vzdrževanje in servisiranje

Vzdrževanje in čiščenje

- ▶ **Pred začetkom kakršnih koli del na električnem orodju izvlecite omrežni vtič iz vtičnice.**
- ▶ **Skrbite za čistočo električnega orodja in prežračevalnih utorov, da lahko dobro in varno delate.**
- ▶ **V ekstremnih pogojih uporabe vedno uporabljajte odsesovalno pripravo (če je to mogoče). Redno izpihujte prežračevalne reže in orodje priključite prek tokovnega zaščitnega stikala (PRCD). Prevodni prah, ki nastane pri obdelavi kovin, se lahko nabira v notranjosti električnega orodja. Pri tem se lahko poškoduje zaščitna izolacija električnega orodja.**

Pribor skrbno skladiščite in uporabljajte.

Če morate zamenjati priključni kabel, storite to pri servisu **Bosch** ali pooblaščenem servisu za električna orodja **Bosch**, da ne pride do ogrožanja varnosti.

Servisna služba in svetovanje uporabnikom

Slovensko

Tel.: +00 803931

Ob vseh vprašanjih in naročilih rezervnih delov nujno sporočite 10-mestno številko na tipski ploščici izdelka.

Odlaganje

Električno orodje, pribor in embalažo je treba dostaviti v okolju prijazno ponovno predelavo.

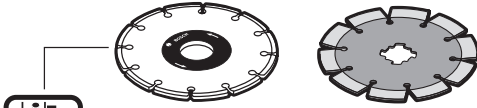


Električnih orodij ne odvrzite med gospodinjinske odpadke!

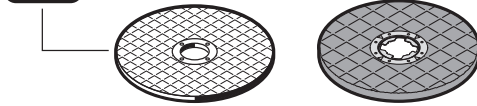
Zgolj za države Evropske unije:

Električno in elektronsko opremo, ki ni več uporabna, je treba zbirati ločeno in odstraniti na okolju prijazen način. Uporabite za to določene sisteme za zbiranje odpadkov. Zaradi nevarnih snovi, ki jih lahko vsebuje odpadni material, lahko nepravilno ravnanje z odpadnim materialom škoduje okolju in zdravju.

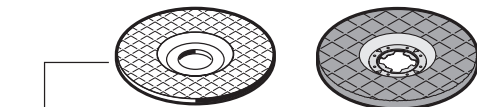
XLOCK



best 
 expert 
 standard 



expert  **Inox**



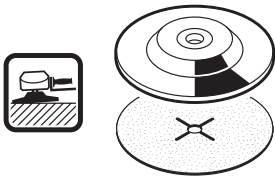
expert  **Metal**



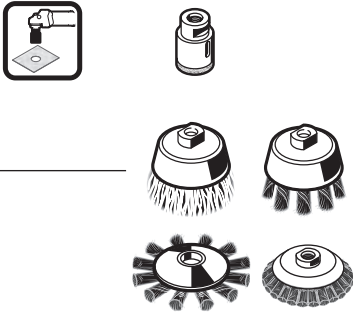
expert  **Stone**



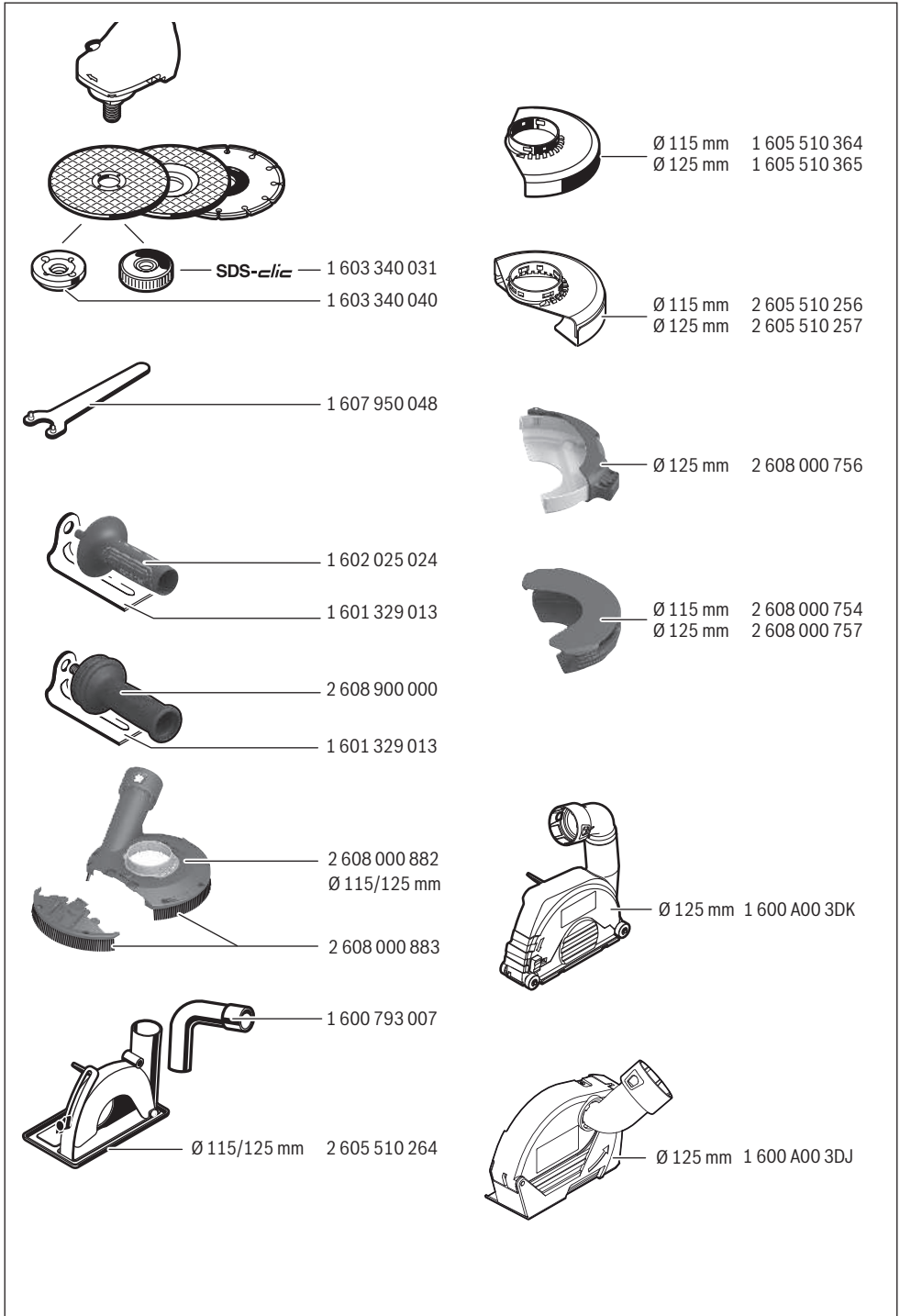

 standard  **Inox**
 standard  **Metal**

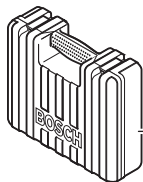


best  **Inox**
 best  **Metal**
 expert  **Metal**



 **DRYspeed**
 best  **Ceramic**

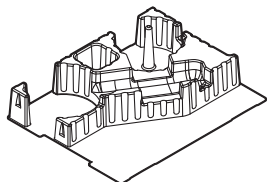




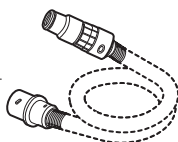
2 605 438 170



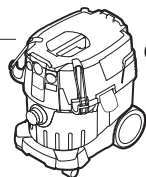
1 600 A01 2G0



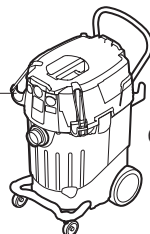
1 600 A00 2WK



Ø 35 mm:
2 608 000 569 (3 m)
2 608 000 565 (5 m)



GAS 35 MAFC



GAS 55 MAFC



Ø 35 mm:
2 608 000 570 (3 m)
2 608 000 566 (5 m)

Legal Information and Licenses

1- Open Source Components

1.1 - CMSIS_5 - Apache-2.0

Copyright © 2009-2020 Arm Limited. All rights reserved.

Licensed under the Apache License, Version 2.0 (the "License"); you may not use this file except in compliance with the License. You may obtain a copy of the License at

<http://www.apache.org/licenses/LICENSE-2.0>

Unless required by applicable law or agreed to in writing, software distributed under the License is distributed on an "AS IS" BASIS, WITHOUT WARRANTIES OR CONDITIONS OF ANY KIND, either express or implied. See the License for the specific language governing permissions and limitations under the License.

1.2 - ST_Startup

Copyright © 2018 STMicroelectronics.

Licensed under the Apache License, Version 2.0 (the "License"); you may not use this file except in compliance with the License. You may obtain a copy of the License at

<http://www.apache.org/licenses/LICENSE-2.0>

Unless required by applicable law or agreed to in writing, software distributed under the License is distributed on an "AS IS" BASIS, WITHOUT WARRANTIES OR CONDITIONS OF ANY KIND, either express or implied. See the License for the specific language governing permissions and limitations under the License.

2 - Common License

2.1 - Apache License 2.0

Apache License

Version 2.0, January 2004

<http://www.apache.org/licenses/>

TERMS AND CONDITIONS FOR USE, REPRODUCTION, AND DISTRIBUTION

1. Definitions.

"License" shall mean the terms and conditions for use, reproduction, and distribution as defined by Sections 1 through 9 of this document.

"Licensor" shall mean the copyright owner or entity authorized by the copyright owner that is granting the License.

"Legal Entity" shall mean the union of the acting entity and all other entities that control, are controlled by, or are under common control with that entity. For the purposes of this definition, "control" means (i) the power, direct or indirect, to cause the direction or management of such entity, whether by contract or otherwise, or (ii) ownership of fifty percent (50%) or more of the outstanding shares, or (iii) beneficial ownership of such entity.

"You" (or "Your") shall mean an individual or Legal Entity exercising permissions granted by this License.

"Source" form shall mean the preferred form for making modifications, including but not limited to software source code, documentation source, and configuration files.

"Object" form shall mean any form resulting from mechanical transformation or translation of a Source form, including but not limited to compiled object code, generated documentation, and conversions to other media types.

"Work" shall mean the work of authorship, whether in Source or Object form, made available under the License, as indicated by a copyright notice that is included in or attached to the work (an example is provided in the Appendix below).

"Derivative Works" shall mean any work, whether in Source or Object form, that is based on (or derived from) the Work and for which the editorial revisions, annotations, elaborations, or other modifications represent, as a whole, an original work of authorship. For the purposes

of this License, Derivative Works shall not include works that remain separable from, or merely link (or bind by name) to the interfaces of, the Work and Derivative Works thereof.

"Contribution" shall mean any work of authorship, including the original version of the Work and any modifications or additions to that Work or Derivative Works thereof, that is intentionally submitted to Licensor for inclusion in the Work by the copyright owner or by an individual or Legal Entity authorized to submit on behalf of the copyright owner. For the purposes of this definition, "submitted" means any form of electronic, verbal, or written communication sent to the Licensor or its representatives, including but not limited to communication on electronic mailing lists, source code control systems, and issue tracking systems that are managed by, or on behalf of, the Licensor for the purpose of discussing and improving the Work, but excluding communication that is conspicuously marked or otherwise designated in writing by the copyright owner as "Not a Contribution."

"Contributor" shall mean Licensor and any individual or Legal Entity on behalf of whom a Contribution has been received by Licensor and subsequently incorporated within the Work.

2. Grant of Copyright License. Subject to the terms and conditions of this License, each Contributor hereby grants to You a perpetual, worldwide, non-exclusive, no-charge, royalty-free, irrevocable copyright license to reproduce, prepare Derivative Works of, publicly display, publicly perform, sublicense, and distribute the Work and such Derivative Works in Source or Object form.

3. Grant of Patent License. Subject to the terms and conditions of this License, each Contributor hereby grants to You a perpetual, worldwide, non-exclusive, no-charge, royalty-free, irrevocable (except as stated in this section) patent license to make, have made, use, offer to sell, sell, import, and otherwise transfer the Work, where such license applies only to those patent claims licensable by such Contributor that are necessarily infringed by their Contribution(s) alone or by combination of their Contribution(s) with the Work to which such Contribution(s) was submitted. If You institute patent litigation against any entity (including a cross-claim or counterclaim in a lawsuit) alleging that the Work or a Contribution incorporated within the Work constitutes direct or contributory patent infringement, then any patent licenses granted to You under this License for that Work shall terminate as of the date such litigation is filed.

4. Redistribution. You may reproduce and distribute copies of the Work or Derivative Works thereof in any medium, with or without modifications, and in Source or Object form, provided that You meet the following conditions:

(a) You must give any other recipients of the Work or Derivative Works a copy of this License; and

(b) You must cause any modified files to carry prominent notices stating that You changed the files; and

(c) You must retain, in the Source form of any Derivative Works that You distribute, all copyright, patent, trademark, and attribution notices from the Source form of the Work, excluding those notices that do not pertain to any part of the Derivative Works; and

(d) If the Work includes a "NOTICE" text file as part of its distribution, then any Derivative Works that You distribute must include a readable copy of the attribution notices contained within such NOTICE file, excluding those notices that do not pertain to any part of the Derivative Works, in at least one of the following places: within a NOTICE text file distributed as part of the Derivative Works; within the Source form or documentation, if provided along with the Derivative Works; or, within a display generated by the Derivative Works, if and wherever such third-party notices normally appear. The contents of the NOTICE file are for informational purposes only and do not modify the License.

You may add Your own attribution notices within Derivative Works that You distribute, alongside or as an addendum to the NOTICE text from the Work, provided that such additional attribution notices cannot be

construed as modifying the License. You may add Your own copyright statement to Your modifications and may provide additional or different license terms and conditions for use, reproduction, or distribution of Your modifications, or for any such Derivative Works as a whole, provided Your use, reproduction, and distribution of the Work otherwise complies with the conditions stated in this License.

5. **Submission of Contributions.** Unless You explicitly state otherwise, any Contribution intentionally submitted for inclusion in the Work by You to the Licensor shall be under the terms and conditions of this License, without any additional terms or conditions. Notwithstanding the above, nothing herein shall supersede or modify the terms of any separate license agreement you may have executed with Licensor regarding such Contributions.

6. **Trademarks.** This License does not grant permission to use the trade names, trademarks, service marks, or product names of the Licensor, except as required for reasonable and customary use in describing the origin of the Work and reproducing the content of the NOTICE file.

7. **Disclaimer of Warranty.** Unless required by applicable law or agreed to in writing, Licensor provides the Work (and each Contributor provides its Contributions) on an "AS IS" BASIS, WITHOUT WARRANTIES OR CONDITIONS OF ANY KIND, either express or implied, including, without limitation, any warranties or conditions of TITLE, NON-INFRINGEMENT, MERCHANTABILITY, or FITNESS FOR A PARTICULAR PURPOSE. You are solely responsible for determining the appropriateness of using or redistributing the Work and assume any risks associated with Your exercise of permissions under this License.

8. **Limitation of Liability.** In no event and under no legal theory, whether in tort (including negligence), contract, or otherwise, unless required by applicable law (such as deliberate and grossly negligent acts) or agreed to in writing, shall any Contributor be liable to You for damages, including any direct, indirect, special, incidental, or consequential damages of any character arising as a result of this License or out of the use or inability to use the Work (including but not limited to damages for loss of goodwill, work stoppage, computer failure or malfunction, or any and all other commercial damages or losses), even if such Contributor has been advised of the possibility of such damages.

9. **Accepting Warranty or Additional Liability.** While redistributing the Work or Derivative Works thereof, You may choose to offer, and charge a fee for, acceptance of support, warranty, indemnity, or other liability obligations and/or rights consistent with this License. However, in accepting such obligations, You may act only on Your own behalf and on Your sole responsibility, not on behalf of any other Contributor, and only if You agree to indemnify, defend, and hold each Contributor harmless for any liability incurred by, or claims asserted against, such Contributor by reason of your accepting any such warranty or additional liability.

END OF TERMS AND CONDITIONS

3- Warranty Disclaimer

This product contains Open Source Software components which underly Open Source Software Licenses. Please note that Open Source Licenses contain disclaimer clauses. The text of the Open Source Licenses that apply are included in this manual under "Legal Information and Licenses".

Servicekontakte
Service Contacts
Contacts de Service
Contactos de Servicio



<https://www.bosch-pt.com/serviceaddresses>

Garantiebedingungen
Guarantee Conditions
Conditions de Garantie
Condiciones de Garantía



<https://www.bosch-pt.com/guarantee/202507>